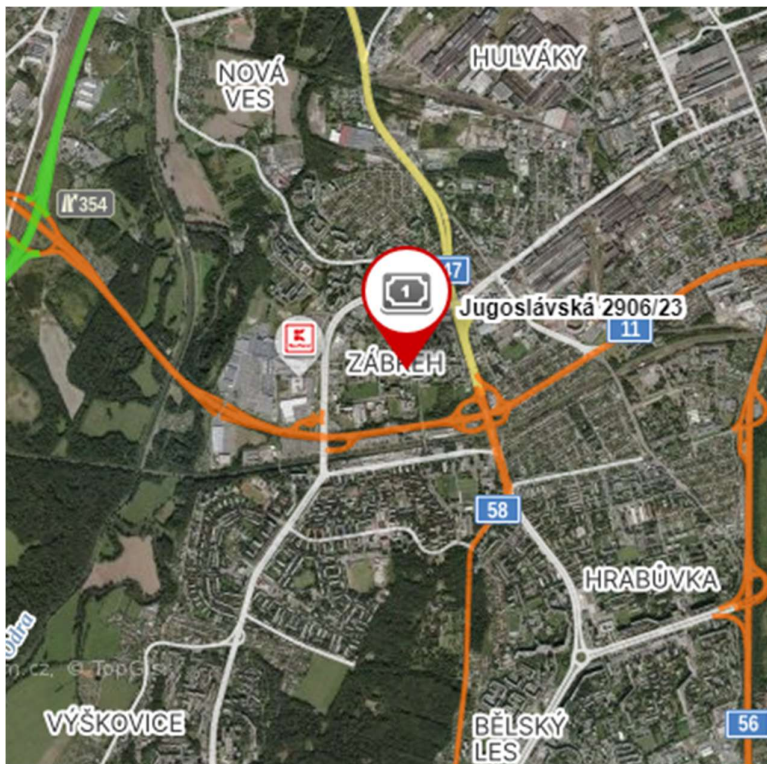


DENDROLOGICKÝ PRŮZKUM A INVENTARIZACE ZELENĚ



Projektová dokumentace: "Úprava atria ZŠ Jugoslávská 23
v Ostravě - Zábřehu"

LOKALITA:
k. ú. Zábřeh nad Odrou (714 305)

OBJEDNATEL:
STAV MORAVIA spol. s r.o.
Jirská 570/30, 702 00 Ostrava

VYPRACOVAL:
Ing. Bc. Pavel Dostál
Liščí 105/4, 725 27 Ostrava

DATUM:
červen 2023

I. TEXTOVÁ ZPRÁVA

1. Předmět zprávy
2. Lokalizace
3. Popis situace
4. Výpočet ekologické újmy
5. Návrh druhové skladby nových výsadeb
5. Závěry dendrologického průzkumu

II. METODIKA DENDROLOGICKÉHO PRŮZKUMU

III. PŘÍLOHY

I. TEXTOVÁ ZPRÁVA

1. PŘEDMĚT ZPRÁVY

Jedná se o dendrologický průzkumu dřevin s následnou inventarizací zeleně dle požadavků zadavatele rostoucí v místě a blízkosti připravované stavby: „Úprava atria ZŠ Jugoslávská 23 v Ostravě - Zábřehu“, jehož součástí je i výpočet ekologické újmy, která vznikne vykácením dřevin kolidujících se stavbou, dle ust. § 9 odst. 1 Zákona č. 114/1992 Sb., o ochraně přírody a krajiny, ve znění pozdějších předpisů – výpočet metodiky AOPK (Agentura ochrany přírody a krajiny ČR, Kaplanova 1931/1, 148 00 Praha) ve verzi 2021 – Ocenění porostu dřevin a návrhu druhové skladby výsadeb dle již zpracované vizualizace.

Průzkum a výpočet slouží jako podklad pro následné kácení zeleně – vydání Závazného stanoviska a Povolení ke kácení.

V rámci průzkumu došlo k posouzení celkového stavu dřevin, inventarizaci a měření dendrometrických veličin (obvod a průměr kmene ve výšce 1,3 m, výška, průměr koruny, výška nasazení koruny, velikosti plochy u porostů) a dále údajů nezbytných pro ocenění dřevin (vitalita, zdravotní stav, atraktivita umístění) a jejich zaznamenání do tabulek, včetně výše ekologické újmy u kácených dřevin.

Na základě Zákona č. 114/1992 Sb., o ochraně přírody a krajiny, ve znění pozdějších předpisů (dále jen zákon) a prováděcí vyhlášky č. 189/2013 Sb., kterou se provádějí některá ustanovení zákona, je rozhodnutí o povolení kácení dřevin dle § 8 zákona odst. 1 či závazného stanoviska dle § 8 odst. 6 (kácení dřevin pro účely stavebního záměru povolovaného v územním řízení, v územním řízení s posouzením vlivů na životní prostředí, ve společném územním a stavebním řízení nebo společném územním a stavebním řízení s posouzením vlivů na životní prostředí) vydáváno příslušným orgánem ochrany přírody nebo místní samosprávou, který za jejich vykácení může uložit jako kompenzaci dle ust. § 9 zákona provedení náhradní výsadby.

Povolení ke kácení je nezbytné pro dřeviny rostoucí mimo les, které mají obvod kmene ve výšce 130 cm nad zemí větší než 80 cm nebo se jedná o souvislý zapojený porost dřevin na ploše větší než 40 m². Povolení je třeba také ke kácení stromů, které jsou součástí stromořadí, tedy souvislé řady nejméně deseti stromů a náhradních výsadeb i v případě obvodu kmenů menšího než 80 cm.

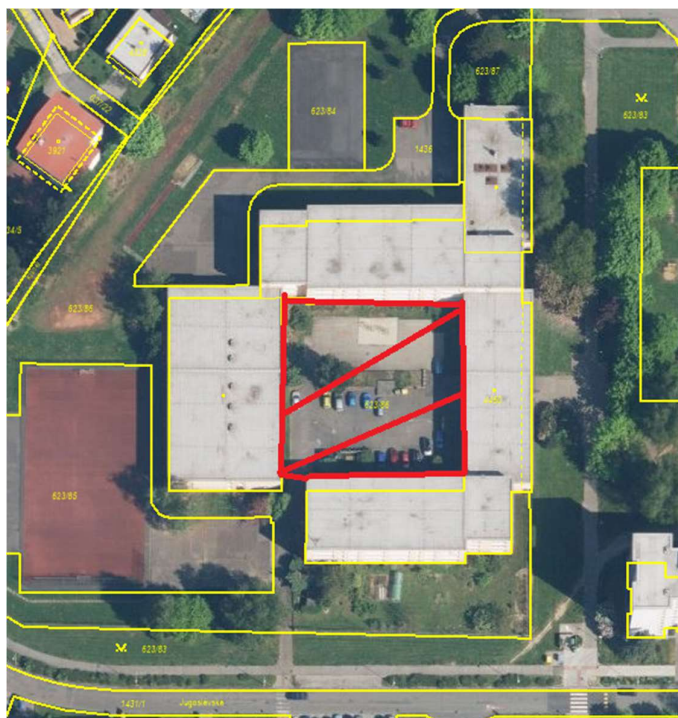
2. LOKALIZACE

Lokalita se nachází na území obce Ostrava (554 821), v katastrální území Zábřeh nad Odrou (714 305), nadmořská výška 235 m. n. m.

Dendrologický průzkum byl proveden na části pozemku s dřevinami p. č. 623/86:

- druh pozemku: ostatní plocha, způsob využití: jiná plocha

ve vlastnictví: Statutární město Ostrava, se sídlem Prokešovo náměstí 1803/8, 702 00 Ostrava
– svěřená správa nemovitostí ve vlastnictví obce: Městský obvod Ostrava-Jih, Horní 791/3, 700 30 Ostrava



3. POPIS SITUACE

Projektová dokumentace řeší stavební a zahradnické úpravy stávajícího atria nacházejícího se mezi budovami Základní školy Jugoslávské v Ostravě Zábřehu. Stávající atrium je v současné době využíváno pouze k parkování vozidel pracovníků školy. Na většině plochy se v současné době nacházejí zpevněné plochy z asfaltu nebo zámkové dlažby v nevyhovujícím technickém stavu. V nově navrhovaném řešení je uvažováno s umístěním 11 parkovacích stání, posezením, vyvýšenými záhony venkovní učebnou a osázením větší množství zeleně.

Projektovaná stavba se nachází v pohledově uzavřeném atriu Základní školy Jugoslávská v Ostravě v intravilánu města, kde se nachází místně v minulosti převážně cíleně vysazené dřeviny.



Nachází se zde dva vzrostlé jehličnaté stromy a výsadby jehličnatých a listnatých keřů převážně v zapojených a rozvolněných skupinách, několik soliterně.

Atraktivita umístění dřevin, které jsou s menším prostorovým či vizuálním uplatněním rostoucích ve skupinách – méně významná.

4. VÝPOČET EKOLOGICKÉ ÚJMY

Vyčíslení kompenzace ekologické újmy provedeno za kácené dřeviny dle ust. § 9 odst. 1 zákona č. 114/1992 Sb., o ochraně přírody a krajiny, ve znění pozdějších předpisů – dle výpočtu metodiky AOPK (Agentura ochrany přírody a krajiny ČR, Kaplanova 1931/1, 148 00 Praha) ve verzi 2021 – Ocenění porostu dřevin:

keře, porosty a mladé stromy:

inv. č. 3. keřová skupina 57 m ² :	8 311,-
inv. č. 4. keřová skupina 14,5 m ² :	2 114,-
inv. č. 13. keřová skupina 18 m ² :	1 872,-
inv. č. 14. keřová skupina 17 m ² :	1 768,-
inv. č. 16. keřová skupina 9,6 m ² :	998,-
inv. č. 17. keřová skupina 5 m ² :	520,-
inv. č. 18. keřová skupina 11 m ² :	1 144,-
inv. č. 19. keřová skupina 29 m ² :	3 016,-
inv. č. 20. keřová skupina 8 m ² :	832,-

Celkem: **20 575,- Kč**

Výpočet byl proveden u dřevin kolidujících se stavbou, které bude nutno vykácet, nebyl proveden u dřevin nevyžadujících vydání povolení ke kácení (podlimitní).

(Výpočty v příloze č. 4).

5. NÁVRH DRUHOVÉ SKLADBY NOVÝCH VÝSADEB

Na základě zadavatelem zpracovaného grafického návrhu nových výsadeb a ohledání na místě samém doporučuji v dané lokalitě, kde budou dřeviny vystaveny přímému slunci s ohledem na výhledové poměry z oken budovy základní školy výsadby těchto vhodných dřevin:

Ve středové části výsadbu sadovnický zapěstovaných listnatých opadavých stromů s kořenovým balem či v kontejneru s výškou nasazení koruny cca 2 – 2,2 m, o obvodu kmínků 12 cm (měřeno v 1 m), a to malokorunné kultivary u kterých je vhodný spon výsadby (2)3-4 m, a to např. jinan dvoulaločný (*Ginkgo biloba* 'Mariken', *Ginkgo biloba* 'Globus'), hloh obecný (*Crataegus laevigata* 'Pauls Scarlet'), myrobalán třešňový (*Prunus cerasifera* 'Nigra'), višěň křovitá (*Prunus fruticosa* 'Globosa'), třešeň pilovitá – sakura (*Prunus serrulata* 'Amanogawa' a jiné kultivary sakur různých tvarů, barvy a velikostí).

hloh obecný (*Crataegus laevigata* 'Pauls Scarlet')



višěň křovitá (*Prunus fruticosa* 'Globosa')



jinan dvoulaločný (*Ginkgo biloba* 'Mariken')



jinan dvoulaločný (*Ginkgo biloba* 'Globus')



myrobalán třešňový (*Prunus cerasifera* 'Nigra')



třešeň pilovitá – sakura (*Prunus serrulata* 'Amanogawa')



Po dobu tří let by měla být zajištěna následná péče o vysazené dřeviny, spočívající v zálivce, přihnojování, odplevelování, výchovném řezu, případné výměně kůlů a sledování zdravotního stavu dřevin včetně výměny uhynulých jedinců v nejbližším vhodném období.

Dřeviny by měly být vysazeny mimo ochranná pásma zařízení technické infrastruktury, případně být jejich kořenový systém v kolizních místech usměrněn instalací protikořenové fólie.

Při výsadbě by měla být provedena výměna půdy na 100 %, stromy s kompaktním zemním balem, nadzemní kotvení 3 frézovanými kůly s jutovým úvazkem. Každý strom by měl být po výsadbě zamulčován mulčovací kůrou, případně kamenivem.

Dále ve středové části byl navržen živý plot, zde se jako vhodný druh jeví buď nenáročný stálezelený ptačí zob vejčitolistý (*Ligustrum ovalifolium*), spíše jeho panašovaný kultivar (*Ligustrum ovalifolium* 'Argenteum') dorůstající výšky 2,5 až 3 m, který výborně snáší tvarovací řez, tak jako možný opadavý habr obecný (*Carpinus betulus*).

ptačí zob vejčitolistý (*Ligustrum ovalifolium*) a (*Ligustrum ovalifolium* 'Argenteum')



habr obecný (*Carpinus betulus*)



V jižní části je navržen také živý plot lemující plochu parkoviště, zde by byl vhodnější méně vzrůstný a nižší bohatě kvetoucí druh s menší potřebou řezu např. ibišek syrský (*Hibiscus syriacus* 'Cv') s nepřeberným množstvím kultivarů různých velikostí, barvou a složením květů, např. 'Sugar Tip' o výšce 1,3–1,8 m, lze rovněž použít habr obecný, ptačí zob vejčitolistý (*Carpinus betulus*, *Ligustrum ovalifolium* 'Cv'), které lze tvarovat pravidelným řezem.



V jihozápadní části mezi navrženým mlatovým chodníkem a parkovištěm by mohl být vysazen 1 ks javor schirasawanský (*Acer schirasawanum* 'Aureum'), reprezentativní malý stromek v místě 2 ks navrhovaných dřevin.



V jihozápadní části mezi navrženým mlatovým chodníkem a budovou by mohl být vysazeny nádherně kvetoucí keře ořechokřídlec clandonský (*Caryopteris clandonensis*) o výšce 0,5–0,8 (1) m dle kultivaru např. 'Kew Blue', 'Summer Sorbet'.



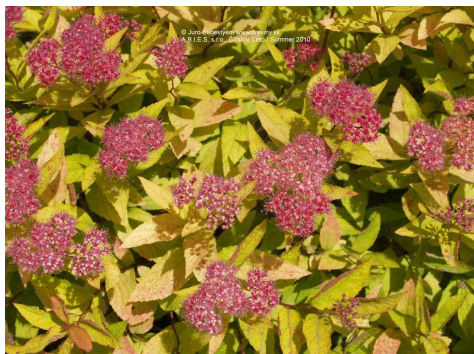
Na zbývajících stanovištích určených k novým výsadbám poblíž budovy školy, je výška dřevin limitovaná na konečnou velikost 0,8 – 1 m, proto zde lze vysadit okrasné keře o vhodném druhovém složení: brslen japonský (*Euonymus japonicus* 'Albovariegatus', 'Petalino', lze i roubované na nízkém kmínku, tavolník japonský (*Spiraea japonica* 'Goldflame') vajgélie květnatá (*Weigela Florida* 'Cv'), mochna křovitá (*Potentilla fruticosa* 'Cv') a další, vhodné je kombinovat tyto s výsadbami levandulí (*Levandula angustifolia* 'Cv') různých velikostí dle kultivarů (0,4-0,7 m) a třezalkami (*Hypericum calycinum* 'Cv').



brslen japonský (*Euonymus japonicus* 'Cv')



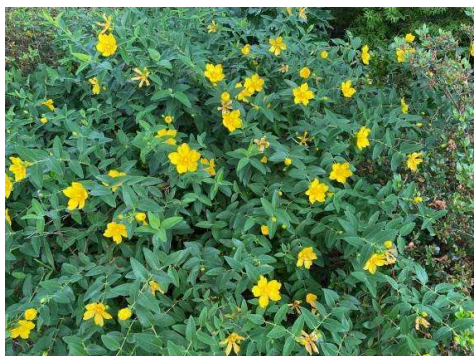
tavolník japonský (*Spiraea japonica*)



vajgémie květnatá (*Weigela Florida* 'Cv')



třezalka (*Hypericum calycinum* 'Cv')



mochna křovitá (*Potentilla fruticosa* 'Cv')



Při výsadbě a údržbě dřevin je třeba postupovat v souladu s oborovou normou ČSN 83 9021
Technologie vegetačních úprav v krajině - Rostliny a jejich výsadba.

6. ZÁVĚRY DENDROLOGICKÉHO PRŮZKUMU

V rámci dendrologického průzkumu došlo k popisu a vyhodnocení 2 ks vzrostlých jehličnatých stromů (obvod kmenů nad 80 cm), 28 položek (listnatých opadavých, stálezelených, jehličnatých) keřů včetně skupin s příměsí semenáčů vzniklých sukcesí, rostoucích v místě a blízkosti stavby, které byly v minulosti cíleně vysazeny.

Ve středové části se v prostoru obdélníkového tvaru ohraničeném betonovou obrubou nachází dvě vzrostlé borovice z nichž menší má patrně v blízkosti báze narušen kmen dřevní hnilobou, proto by bylo vhodné provést tomografické měření a na základě výsledku případné opatření, druhá borovice má patrně vlivem zatížení sněhem v minulosti narušeny 4 spodní větve, které visí svěšeny k zemi, což působí neesteticky a bylo by vhodné provedení jejich ořezu, tyto jako jediné vzrostlé stromy v atriu byly investorem určeny k zachování, jako podrost a keřové patro se zde vyskytuje nejprve skupina vitálních skalníků s příměsí svídy a fragmenty ptačího zobu a kaliny prorostlých plevelnými rostlinami a místně semenáči na níž za středovou částí navazuje skupina jalovců prorostlých travinami a soliterně růže šípkové a zmlazovaná svída, veškeré tyto dřeviny budou smýceny.

V severní polovině lemují budovu školy v její blízkosti převážně zapojené skupiny, částečně rozvolněné a několik soliterních, nachází se zde vitální ořezem tvarované hlohyně, porosty pravidelným ořezem snižovaných na základní výšku 0,8 až 0,9 m kaliny, svídy, ptačí zob, zlatice a místně skupiny vzrostlých jalovců s dřevní hnilobou v různém rozsahu a stádiu narušení kmínky, které budou smýceny až na skupinu inv. č. 12 a místně nahrazeny novou výsadbou vhodných druhů.

V jižní polovině se nachází v prostoru mezi budovou školy a komunikací z travnatého pásu rostoucí soliterně, v rozvolněných a zapojených skupinách vzrostlé z dlouhodobého hlediska neperspektivní jalovce s dřevní hnilobou v různém, stupni narušení kmínky, ořezem tvarované vitální hlohyně, mladé vitální dříšťály s ptačím zobem, které lze přesadit na vhodnější místa, soliterně rostoucí vzrostlý tis ve zhoršeném zdravotním stavu, pravidelným ořezem snižovaných na základní výšku 0,8 až 0,9 m kaliny, které budou smýceny a nahrazeny novou výsadbou.

Pro úplnost: ochrana zachovaných dřevin v rámci stavby musí být v souladu s Arboristickým standardem Agentury ochrany přírody a krajiny: SPPK A01 002: 2017 – OCHRANA DŘEVIN PŘI STAVEBNÍ ČINNOSTI, případně s oborovou normou ČSN 83 9061 Technologie vegetačních úprav v krajině – Ochrana stromů, porostů a vegetačních ploch při stavebních pracích.

II. METODIKA DENDROLOGICKÉHO PRŮZKUMU

U dřevin byly stanoveny následující údaje

1. Identifikace

číslo - pořadové číslo v textové a mapové části

taxon - vědecký název dřeviny

2. Dendrometrické veličiny

obvod a průměr kmene v centimetrech měřený ve výčetní výšce 1,3 m pomocí pásma (u stromů)
výška dřeviny a nasazení koruny v metrech pomocí digitálního výškoměru Haglöf – HEC a pásma

průměr koruny v metrech, veličina znázorňuje dva na sebe kolmé průměry koruny a z nich vypočtený průměr (u stromů)

plocha porostů a keřů v metrech čtverečních pomocí pásma

3. Vlastnosti dřevin

vitalita:

- fyziologická vitalita charakterizuje strom z hlediska jeho fyziologické aktivity. Hodnotí se parametry ukazující na jeho životaschopnost. Hlavním hodnoceným parametrem jsou defoliace koruny, změny formy větvení na periférii koruny a vývoj sekundárních výhonů.

Použitá stupnice:

- 1 výborná až mírně snižená
- 2 zřetelně narušená (stagnace růstu, prosychání koruny na periferních oblastech koruny)
- 3 výrazně snižená (začínající ústup koruny, odumřelý vrchol)
- 4 zbytková vitalita (větší část koruny odumřelá)
- 5 suchý strom

zdravotní stav:

- parametr zdravotního stavu odráží stupeň mechanického oslabení a poškození jedince. Strom je tedy hodnocen dle úrovně mechanického integrity, přítomnosti růstových defektů, růstových deformací, stupně kolonizace dřevokaznými houbami apod. Při aplikaci této metodiky se opíráme o níže uvedené arboristické definice zdravotního stavu stromu vycházející ze Standardů péče o přírodu a krajinu.

Použitá stupnice:

- 1 výborný až dobrý
- bez patrných mechanických poškození kmene a silnějších větví (možná přítomnost ran po vhodně provedeném řezu),
- bez přítomnosti silných suchých větví v koruně (nad 5 cm),
- žádné symptomy infekce dřevními houbami (výjimečně možná přítomnost saprofytů na odumřelém dřevě),
- případné defektní větvení (i v kosterním větvení) pouze ve stádiu vývoje.

2 zhoršený

- možná přítomnost poškození na kmeni či větší poškození větví
- patrné symptomy infekce dřevními houbami v počátečních fázích vývoje,
- možná přítomnost silných suchých větví, vylomené či zlomené silnější větve,
- možná přítomnost ojedinělých výletových otvorů v koruně,
- vyvíjející se defektní větvení (tlaková vidlice) v kosterním větvení,
- možná přítomnost trhlin na kmeni či v kosterních větvích,
- možná přítomnost „rakovinných“ útvarů,
- nerovnovážený přírůst podnože a roubu, případně patrná inkonzistence v oblasti spoje.

3 výrazně zhoršený

- mechanická poškození kmene se symptomy aktivně probíhající infekce dřevními houbami,
- rozsáhlejší dutiny, významnější výskyt výletových otvorů ve více úrovních,
- rozsáhlejší symptomy infekce po délce kosterních větví,
- odlomená část koruny,
- vyvinuté tlakové vidlice v kosterním větvení či ve větvení silných větví,
- podezření na zásah do mechanicky významného kořenového talíře.

Jednotlivé zásadní defekty se nevyskytují ve vzájemné kombinaci. Při souběhu více než 2 popsanych defektů přechod na zdravotní stav 4.

4 silně narušený

- rozsáhlé dutiny ve kmeni,
- symptomy infekce či rozsáhlého narušení mechanicky významného kořenového talíře,
- vyvinuté tlakové vidlice s prasklinami či se symptomy infekce dřevními houbami,
- odlomená podstatná část koruny,
- stromy se zásadně zhoršenou perspektivou v důsledku mechanického poškození.

Obecně se jedná o souběh více závažných defektů.

5 havarijní

- celkově se rozpadající či rozpadlý strom (torzo).

Jako poškození dřeviny mohou být kvalifikované i zásahy, které mají vliv na zdravotní stav nebo vitalitu stromu (např. Mechanické poškození kmene nebo větví). Výsledná ekologická újma je následně vyčíslena rozdílem celkové hodnoty stromu před zásahem (poškozením) a po něm. Hodnotami, které popisují rozsah poškození jsou většinou právě „zdravotní stav“ a „vitalita“.

atraktivita umístění dřeviny:

- parametrem nazvaným jako atraktivita umístění stromu zohledňujeme místo, na kterém se strom nachází. V úvahu je brána frekvence pohybu osob a význam stromu jako estetického či prostorotvorného (kompozičního) prvku na daném místě včetně jeho vizuálního působení.

Použitá stupnice:

vysoká – pohledově významný soliterní strom nebo prvek malé skupiny stromů ve vysoce frekventovaném veřejném prostoru měst a obcí, historických a kulturních objektech, strom nebo malá skupina stromů jako významná krajinná dominanta mimo zastavěné území.

střední – strom, který je součástí většího významného prostorově či vizuálně se uplatňujícího prvku nebo struktury zeleně v rámci zastavěného území či krajiny - stromořadí, aleje, doprovodná zeleň komunikací, okraje skupin stromů, větší rozvolněné skupiny stromů, remízy apod.

méně významná – strom situovaný v méně přístupných či frekventovaných lokalitách nebo lokalitách, které jsou v rámci širšího okolního prostoru z větší míry pohledově uzavřené, strom s menším prostorovým či vizuálním uplatněním v zastavěném území či krajině.

nízká – strom jako součást okraje přibližně stejnorodého porostu v zastavěném území či v krajině, významně se nelišící od ostatních jedinců.

velmi nízká - strom jako součást vnitřní části přibližně stejnorodého porostu v zastavěném území či v krajině, významně se nelišící od ostatních jedinců.

Keře a keřové porosty vyžadující vydání povolení ke kácení (mýcení) byly na základě průzkumu rozděleny v rámci výpočtů ekologické újmy dle druhové skladby do skupin: keře nízké (do výšky 1 m) a keře střední a vysoké (nad 1 m), byla u nich určena vhodnost, biologická hodnota, která je pouze nízká a pěstební stav.

biologická hodnota porostu dřevin:

Charakterizuje porost z pohledu rozsahu speciálních typů biotopů, důležitých zejména pro vývoj ohrožených a chráněných druhů organismů.

vysoká – porost tvořený více etážemi, často pěstebně nevychovávaný s podílem odumřelého dřeva, které poskytuje odpovídající životní prostor rostlinám a živočichům vč. druhů chráněných dle zvláštních předpisů.

střední – smíšený porost a porost tvořený dvěma a více etážemi, kde mohly probíhat pěstební zásahy.

nízká – monokultura a porost zejména geograficky nepůvodních dřevin, tvořený zpravidla jen jednou etáží.

pěstební stav porostu dřevin:

pěstebně zanedbaný – porost dřevin, evidentně bez dlouhodobě prováděných pěstebních zásahů. Porost destabilizovaný (přeštíhlený), s nadměrným výskytem dřevin pěstebně nevhodných (z pohledu jejich pěstebního tvaru a přítomnosti růstových defektů. Jako porost zanedbaný není vnímaný porost, kde v důsledku přirozeně rozvolněné struktury není nutná realizace pěstebních zásahů.

průběžně nevychovávaný – porost dřevin, kde v minulosti byl proveden jeden nebo více zásahů, které však vlivem nedostatečné intenzity nebo zanedbáním jejich opakování nevedly k zachování, resp. zlepšení stability porostu, optimální druhové skladby a pěstební kvality porostu.

vychovávaný – porost dřevin, kde byly pravidelně prováděny pěstební zásahy, jejichž účelem je zachování, resp. zlepšení stability porostu, optimální druhové skladby a pěstební kvality porostu.

vhodnost porostu:

Vyjadřuje hodnotu porostu zejména z pohledu jeho druhové skladby, vhodnosti a nahraditelnosti na daném stanovišti.

Porost invazivních dřevin – porost dřevin s dominancí (početní či strukturální) invazivních druhů. Příměs ostatních dřevin je buď prostorově nevýznamná nebo se jedná o dřeviny zastíněné v podrostu bez předpokladu možného rozvoje po odstranění zástupců invazivních druhů. Cíleně založené a pravidelně udržované porosty s dominantním zastoupením dřevin, které patří mezi taxony s invazivním potenciálem lze v opodstatněných případech – zejména porostů v zastavěném území – označit jako ostatní.

Nežádoucí – porost tvořený dřevinami, které nejsou na daném stanovišti vhodné s ohledem na jejich ekologické optimum či lokalizaci a funkci, často s příměsí druhů s invazivním charakterem.

Vhodný – porost dřevin, často záměrně vysazen, s vhodnou druhovou skladbou, tvořený převážně původními dřevinami nebo dřevinami vhodnými vzhledem k jejich ekologickému optimu i jejich lokalizaci a funkci. Dále sem řadíme porosty, které mají ochranný charakter (např. porosty se zvýšenou půdoochrannou, vodochrannou a klimatickou funkcí, porosty potřebné pro zachování biologické různorodosti).

Ostatní – porost dřevin, který svou povahou nepadá do žádné z obou extrémních kategorií.

Nejprve je proveden dendrologický průzkum v terénu na stanovišti dřevin, kde jsou provedeny měření a vychází z něj další část, kdy se shromážděná data analyzují, jsou provedeny výpočty a vypracovává se z nich na základě metodiky zpráva.

III. PŘÍLOHY

Příloha č. 1 - (tabulka) SEZNAM DŘEVIN K DENDROLOGICKÉMU PRŮZKUMU

Příloha č. 2 - (tabulka) SEZNAM – VZROSTLÉ STROMY

Příloha č. 3 – (tabulka) SEZNAM – KEŘE, POROSTY A MLADÉ STROMY

Příloha č. 4 – VÝPOČTY OCENĚNÍ DŘEVIN

Grafická příloha:

Příloha č. 5 SITUAČNÍ ZÁKRES

PŘÍLOHA Č. 1 SEZNAM DŘEVIN K DENDROLOGICKÉMU PRŮZKUMU

poř. č.	k.ú.	parc. č.	latinský název	český název	obvod kmene [cm]	průměr kmene [cm]	Výška [m]	průměr koruny [m]	nasazení koruny v [m]	plocha [m ²]	poznámka	kácení či mýcení/zůstává
1	Zábřeh nad Odrou [714305]	623/86	<i>Pinus nigra</i>	borovice černá	117	37	13,8	6	2,5		narušený kmen - tomograf	zůstává
2	Zábřeh nad Odrou [714305]	623/86	<i>Pinus nigra</i>	borovice černá	131	42	13,5	7	2,5			zůstává
3	Zábřeh nad Odrou [714305]	623/86	<i>Cotoneaster horizontalis</i>	skalník vodorovný			do 0,6		0	57		mýcení
			<i>Cornus alba 'CV'</i>	svída bílá			1		0		příměs	
			<i>Ligustrum vulgare</i>	ptačí zob obecný			do 1,2		0		fragment	
			<i>Viburnum rhytidophyllum</i>	kalina vrásčitolistá			do 0,7		0		fragmenty	
4	Zábřeh nad Odrou [714305]	623/86	<i>Juniperus horizontalis</i>	jalovec vodorovný			do 0,7		0	14,5		mýcení
5	Zábřeh nad Odrou [714305]	623/86	<i>Cornus alba 'CV'</i>	svída bílá			do 0,9		0	1		mýcení
6	Zábřeh nad Odrou [714305]	623/86	<i>Rosa canina</i>	růže šípková			do 2		0	2,25		mýcení
7	Zábřeh nad Odrou [714305]	623/86	<i>Pyracantha coccinea 'CV'</i>	hlohyně šarlatová			2,2		0	3,2		mýcení
8	Zábřeh nad Odrou [714305]	623/86	<i>Pyracantha coccinea 'CV'</i>	hlohyně šarlatová			2,1		0	3,36		mýcení
9	Zábřeh nad Odrou [714305]	623/86	<i>Pyracantha coccinea 'CV'</i>	hlohyně šarlatová			2,1		0	3,36		mýcení
10	Zábřeh nad Odrou [714305]	623/86	<i>Pyracantha coccinea 'CV'</i>	hlohyně šarlatová			2,1		0	3,52		mýcení
11	Zábřeh nad Odrou [714305]	623/86	<i>Salix caprea</i>	vrba jíva			2,2		0	5		mýcení
			<i>Forsythia sp.</i>	zlatice			1,1		0			mýcení
			<i>Rosa canina</i>	růže šípková			1,5		0			mýcení
12	Zábřeh nad Odrou [714305]	623/86	<i>Juniperus x media 'Pfitzeriana'</i>	jalovec prostřední			2,2		0	32		zůstává
13	Zábřeh nad Odrou [714305]	623/86	<i>Viburnum rhytidophyllum</i>	kalina vrásčitolistá			1,2-1,8		0	18	s fragmenty růže šípková, ptačí zob obecný	mýcení
14	Zábřeh nad Odrou [714305]	623/86	<i>Cornus alba 'CV'</i>	svída bílá			do 1,6		0	17		mýcení
			<i>Rosa canina</i>	růže šípková			1,6		0		fragmenty	mýcení
			<i>Prunus cerasifera</i>	myrobalán			do 2,1		0		fragmenty	mýcení
15	Zábřeh nad Odrou [714305]	623/86	<i>Cornus alba 'CV'</i>	svída bílá			1,7		0	4,8	prorůstají semenáče třešně	mýcení
16	Zábřeh nad Odrou [714305]	623/86	<i>Viburnum rhytidophyllum</i>	kalina vrásčitolistá			do 1,5		0	9,6	fragmenty růže šípková, hlohyně šarlatová	mýcení

17	Zábřeh nad Odrou [714305]	623/86	<i>Viburnum lantana</i>	kalina tušalaj			do 1,5		0	5		mýcení
18	Zábřeh nad Odrou [714305]	623/86	<i>Forsythia sp.</i>	zlatice			do 1,8		0	11		mýcení
			<i>Ligustrum vulgare</i>	ptačí zob obecný			0,8		0		0,9 m2	mýcení
			<i>Rosa canina</i>	růže šípková			1,5		0		1 m2	mýcení
19	Zábřeh nad Odrou [714305]	623/86	<i>Juniperus x media</i> <i>'Pfitzeriana'</i>	jalovec prostřední			do 2,9		0-0,5	29		mýcení
20	Zábřeh nad Odrou [714305]	623/86	<i>Forsythia x intermedia</i>	zlatice prostřední			do 1,9		0	8		mýcení
21	Zábřeh nad Odrou [714305]	623/86	<i>Juniperus x media</i> <i>'Hetzii'</i>	jalovec prostřední			do 3,4		0-0,5	20		mýcení
			<i>Prunus cerasifera</i>	myrobalán			do 1,5		0	3		mýcení
22	Zábřeh nad Odrou [714305]	623/86	<i>Juniperus x media</i> <i>'Hetzii'</i>	jalovec prostřední			3		0	8		mýcení
23	Zábřeh nad Odrou [714305]	623/86	<i>Juniperus x media</i> <i>'Hetzii'</i>	jalovec prostřední			2,3		0	10,5		mýcení
24	Zábřeh nad Odrou [714305]	623/86	<i>Pyracantha coccinea</i> <i>'CV'</i>	hlohyně šarlatová			2,3		0	5		mýcení
25	Zábřeh nad Odrou [714305]	623/86	<i>Juniperus x media</i> <i>'Pfitzeriana'</i>	jalovec prostřední			do 2,5		0-0,9	22	částečně reozvolněné	mýcení
			<i>Prunus avium</i>	třešeň ptačí			do 1,5		0	2		mýcení
26	Zábřeh nad Odrou [714305]	623/86	<i>Berberis thunbergii</i>	dříšťál Thunbergův			do 1,6		0			mýcení
			<i>Ligustrum vulgare</i>	ptačí zob obecný			do 1,6		0	5		mýcení
27	Zábřeh nad Odrou [714305]	623/86	<i>Taxus baccata</i>	tis červený			3		0,7	11,5		mýcení
28	Zábřeh nad Odrou [714305]	623/86	<i>Viburnum rhytidophyllum</i>	kalina vrásčitolistá			do 1,6		0	1,8		mýcení
			<i>Rosa canina</i>	růže šípková			do 2,1		0		prorůstá	mýcení
29	Zábřeh nad Odrou [714305]	623/86	<i>Viburnum rhytidophyllum</i>	kalina vrásčitolistá			do 1,2		0	10		mýcení
			<i>Rosa canina</i>	růže šípková			do 1,8		0		prorůstá	mýcení
			<i>Cornus mas</i>	dřín			do 1,6		0		příměs	mýcení
30	Zábřeh nad Odrou [714305]	623/86	<i>Juniperus x media</i> <i>'Hetzii'</i>	jalovec prostřední			3,6		0	24,75		mýcení

PRÍLOHA Č. 2 SEZNAM - VZROSTLÉ STROMY

poř. č.	parc. č.	k.ú.	latinský název	český název	obvod kmene [cm]	průměr kmene [cm]	výška stromu [m]	průměr koruny [m]	nasazení koruny v [m]	povolení kácení	poznámka	vitalita	zdravotní stav	cena [Kč]
1	623/86	Zábřeh nad Odrou [714305]	<i>Pinus nigra</i>	borovice černá	117	37	13,8	6	2,5	ano	patrně hniloba kmene u báze - vhodné tomografická diagnostika, případné kácení	2	3	
2	623/86	Zábřeh nad Odrou [714305]	<i>Pinus nigra</i>	borovice černá	131	42	13,5	7	2,5		pahýly suchých větví, spodní větve narušeny patrně tíhou sněhu, vhodný ořez	2	2	
CELKEM														0

PŘÍLOHA Č. 3 SEZNAM – KEŘE, POROSTY A MLADÉ STROMY

poř. č.	parc. č.	k.ú.	latinský název	český název	obvod kmene [cm]	průměr kmene [cm]	výška [m]	průměr koruny [m]	nasazení koruny v [m]	plocha [m²]	povolení kácení	poznámka	vitalita	zdravotní stav	cena [Kč]
3	623/86	Zábřeh nad Odrou [714305]	<i>Cotoneaster horizontalis</i>	skalník vodorovný			do 0,6		0	57	ano	průběžně nevychovávaný, prorostlý plevnými rostlinami, místně nálety	1	1	8 311
			<i>Cornus alba 'CV'</i>	svída bílá			1		0				1	1	
			<i>Ligustrum vulgare</i>	ptačí zob obecný			do 1,2		0				1	1	
			<i>Viburnum rhytidophyllum</i>	kalina vrásčitolistá			do 0,7		0				1	1	
4	623/86	Zábřeh nad Odrou [714305]	<i>Juniperus horizontalis</i>	jalovec vodorovný			do 0,7		0	14,5	ano	celek s 3, zarostlý trávou	1 až 2	1 až 2	2 114
5	623/86	Zábřeh nad Odrou [714305]	<i>Cornus alba 'CV'</i>	svída bílá			do 0,9		0	1	ne	zmlazovaná	1	1	0
6	623/86	Zábřeh nad Odrou [714305]	<i>Rosa canina</i>	růže šípková			do 2		0	2,25	ne		1	1	0
7	623/86	Zábřeh nad Odrou [714305]	<i>Pyracantha coccinea 'CV'</i>	hlohyně šarlatová			2,2		0	3,2	ne	ořezem tvarovaná, prorůstá jí ptačí zob	1	1	0
8	623/86	Zábřeh nad Odrou [714305]	<i>Pyracantha coccinea 'CV'</i>	hlohyně šarlatová			2,1		0	3,36	ne	ořezem tvarovaná, prorůstá jí růže šípková	1	1	0
9	623/86	Zábřeh nad Odrou [714305]	<i>Pyracantha coccinea 'CV'</i>	hlohyně šarlatová			2,1		0	3,36	ne	ořezem tvarovaná, prorůstá jí ptačí zob	1	1	0
10	623/86	Zábřeh nad Odrou [714305]	<i>Pyracantha coccinea 'CV'</i>	hlohyně šarlatová			2,1		0	3,52	ne	ořezem tvarovaná	1	1	0
11	623/86	Zábřeh nad Odrou [714305]	<i>Salix caprea</i>	vrba jíva			2,2		0	5	ne	výmladky, zmlazované, nehodnotné neperspektivní dřeviny	1	2	0
			<i>Forsythia sp.</i>	zlatice			1,1		0				1	2	
			<i>Rosa canina</i>	růže šípková			1,5		0				1	1	
12	623/86	Zábřeh nad Odrou [714305]	<i>Juniperus x media 'Pfitzeriana'</i>	jalovec prostřední			2,2		0	32		zůstává, i přes narušení kmenů vhodné střednědobé zachování	1	2 až 3	
13	623/86	Zábřeh nad Odrou [714305]	<i>Viburnum rhytidophyllum</i>	kalina vrásčitolistá			1,2-1,8		0	18	ano	ořezem pravidelně redukované keře na výšku 0,8 - 0,9 m, součást mycené skupiny nad 40 m2	1	2	1 872
14	623/86	Zábřeh nad Odrou [714305]	<i>Cornus alba 'CV'</i>	svída bílá			do 1,6		0	17	ano	ořezem pravidelně redukované keře na výšku 0,8 m, součást mycené skupiny nad 40 m2	1	2	1 768
			<i>Rosa canina</i>	růže šípková			1,6		0				1	1	
			<i>Prunus cerasifera</i>	myrobalán			do 2,1		0				1	2	
15	623/86	Zábřeh nad Odrou [714305]	<i>Cornus alba 'CV'</i>	svída bílá			1,7		0	4,8	ne	ořezem pravidelně redukované keře na výšku 0,8 m	1	2	0
16	623/86	Zábřeh nad Odrou [714305]	<i>Viburnum rhytidophyllum</i>	kalina vrásčitolistá			do 1,5		0	9,6	ano	ořezem pravidelně redukované keře na výšku 0,8 m, fragmenty růže šípková, hlohyně šarlatová, součást mycené skupiny nad 40 m2	1	2	998

17	623/86	Zábřeh nad Odrou [714305]		kalina tušalaj			do 1,5		0	5	ano	ořezem pravidelně redukové keře na výšku 0,8 m, prorůstá růže šípková, součást myčené skupiny nad 40 m2	1	2	520
18	623/86	Zábřeh nad Odrou [714305]		Forsythia sp.	zlatice		do 1,8		0	11	ano	ořezem pravidelně redukové keře na výšku 0,8 m, prorůstá růže šípková, ptačí zob, součást myčené skupiny nad 40 m2	1	2	1 144
				Ligustrum vulgare	ptačí zob obecný		0,8		0				1	1	
				Rosa canina	růže šípková		1,5		0				1	1	
19	623/86	Zábřeh nad Odrou [714305]		Juniperus x media 'Pfitzeriana'	jalovec prostřední		do 2,9		0-0,5	29	ano	dřevní hnilobou v různém, stupni narušené kmínky, součást myčené skupiny nad 40 m2	1	3	3 016
20	623/86	Zábřeh nad Odrou [714305]		Forsythia x intermedia	zlatice prostřední		do 1,9		0	8	ano	ořezem pravidelně redukové keře na výšku 0,8 m, součást myčené skupiny nad 40 m2	1	2	832
21	623/86	Zábřeh nad Odrou [714305]		Juniperus x media 'Hetzii'	jalovec prostřední		do 3,4		0-0,5	20	ne	dřevní hnilobou v různém, stupni narušené kmínky	1	3	0
				Prunus cerasifera	myrobalán		do 1,5		0	3	ne	ořezem redukovaný na 0,6 m	1	1	0
22	623/86	Zábřeh nad Odrou [714305]		Juniperus x media 'Hetzii'	jalovec prostřední		3		0	8	ne	dřevní hnilobou narušený kmen	1	3	0
23	623/86	Zábřeh nad Odrou [714305]		Juniperus x media 'Hetzii'	jalovec prostřední		2,3		0	10,5	ne	dřevní hnilobou v různém, stupni narušené kmínky, prorůstá Sambucus nigra	1	3	0
24	623/86	Zábřeh nad Odrou [714305]		Pyracantha coccinea 'CV'	hlohyně šarlatová		2,3		0	5	ne		1	1	0
25	623/86	Zábřeh nad Odrou [714305]		Juniperus x media 'Pfitzeriana'	jalovec prostřední		do 2,5		0-0,9	22	ne	dřevní hnilobou v různém, stupni narušené kmínky jalovců, částečně rozvolněný porost, pařezové výmladky třešně,	1 až 2	3 až 4	0
				Prunus avium	třešeň ptačí		do 1,5		0		2	ne	1	2	0
26	623/86	Zábřeh nad Odrou [714305]		Berberis thunbergii	dříšťal Thunbergův		do 1,6		0	5	ne	tvoří celek rostoucí z travnatého pásu, lze přesadit	1	1	0
				Ligustrum vulgare	ptačí zob obecný		do 1,6		0				1	1	0
27	623/86	Zábřeh nad Odrou [714305]		Taxus baccata	tis červený		3		0,7	11,5	ne	ořezem tvarovaný	1 až 2	2	0
28	623/86	Zábřeh nad Odrou [714305]		Viburnum rhytidophyllum	kalina vrásčitolistá		do 1,6		0	1,8	ne	ořezem redukovaný na 1 m	1	2	0
				Rosa canina	růže šípková		do 2,1		0		ne	prorůstá	1	1	0
29	623/86	Zábřeh nad Odrou [714305]		Viburnum rhytidophyllum	kalina vrásčitolistá		do 1,2		0	10	ne	ořezem pravidelně redukové keře na výšku 0,8 m, prorůstá příměs	1	2	0
				Rosa canina	růže šípková		do 1,8		0				1	1	0
				Cornus mas	dřín		do 1,6		0				1	1	0
30	623/86	Zábřeh nad Odrou [714305]		Juniperus x media 'Hetzii'	jalovec prostřední		3,6		0	24,75	ne	výrazný náklon - těžišťe, dřevní hnilobou v různém, stupni narušené kmínky	1	3	0
															20 575

Příloha č. 4

VÝPOČTY OCENĚNÍ DŘEVIN

Ocenění porostu dřevin dle metodiky AOPK ČR

Tento protokol je zpracován na základě metodiky Agentury ochrany přírody a krajiny ČR Oceňování dřevin rostoucích mimo les včetně výpočtu kompenzačních opatření za kácené nebo poškozené dřeviny, Praha, 2017.

Specifikace porostu

3

Keře nízké:	57 m ²
Keře střední a vysoké:	0 m ²
Liány:	0 m ²
Porost stromů - mladý porost:	0 m ²
Porost stromů - porost středního věku:	0 m ²
Porost stromů - dospívající a dospělý porost:	0 m ²
Porost stromů - věkově diferencovaný porost:	0 m ²
Vhodnost:	vhodné
Pěstební stav:	průběžně nevychovávaný
Biologická hodnota:	nízká
Atraktivita umístění:	méně významná

Výpočet bodové hodnoty porostu dřevin

Krok 1 / Základní bodová hodnota:	46 170 bodů
Krok 2 / Zohlednění vhodnosti a pěstebního stavu:	41 553 bodů
Krok 3 / Zohlednění biologické hodnoty a atraktivita umístění:	8 311 bodů

Hodnota porostu dřevin v Kč pro rok 2022: 8 311 Kč

Kompenzační opatření

Opatření	Body	Kč
Jsou zadána kompenzační opatření v celkové hodnotě 0 Kč		

Výpočet byl proveden pomocí webové kalkulačky dostupné ze stránek Agentury ochrany přírody a krajiny České republiky
<https://ocenovanidrevin.nature.cz/porost-drevin.html>

Ocenění porostu dřevin dle metodiky AOPK ČR

Tento protokol je zpracován na základě metodiky Agentury ochrany přírody a krajiny ČR Oceňování dřevin rostoucích mimo les včetně výpočtu kompenzačních opatření za kácené nebo poškozené dřeviny, Praha, 2017.

Specifikace porostu

4

Keře nízké:	14,5 m ²
Keře střední a vysoké:	0 m ²
Liány:	0 m ²
Porost stromů - mladý porost:	0 m ²
Porost stromů - porost středního věku:	0 m ²
Porost stromů - dospívající a dospělý porost:	0 m ²
Porost stromů - věkově diferencovaný porost:	0 m ²
Vhodnost:	vhodné
Pěstební stav:	průběžně nevychovávaný
Biologická hodnota:	nízká
Atraktivita umístění:	méně významná

Výpočet bodové hodnoty porostu dřevin

Krok 1 / Základní bodová hodnota:	11 745 bodů
Krok 2 / Zohlednění vhodnosti a pěstebního stavu:	10 571 bodů
Krok 3 / Zohlednění biologické hodnoty a atraktivita umístění:	2 114 bodů

Hodnota porostu dřevin v Kč pro rok 2022: 2 114 Kč

Kompenzační opatření

Opatření	Body	Kč
Jsou zadána kompenzační opatření v celkové hodnotě 0 Kč		

Výpočet byl proveden pomocí webové kalkulačky dostupné ze stránek Agentury ochrany přírody a krajiny České republiky
<https://ocenovanidrevin.nature.cz/porost-drevin.html>

Ocenění porostu dřevin dle metodiky AOPK ČR

Tento protokol je zpracován na základě metodiky Agentury ochrany přírody a krajiny ČR Oceňování dřevin rostoucích mimo les včetně výpočtu kompenzačních opatření za kácené nebo poškozené dřeviny, Praha, 2017.

Specifikace porostu

13

Keře nízké:	0 m ²
Keře střední a vysoké:	18 m ²
Liány:	0 m ²
Porost stromů - mladý porost:	0 m ²
Porost stromů - porost středního věku:	0 m ²
Porost stromů - dospívající a dospělý porost:	0 m ²
Porost stromů - věkově diferencovaný porost:	0 m ²
Vhodnost:	vhodné
Pěstební stav:	vychovávaný
Biologická hodnota:	nízká
Atraktivita umístění:	méně významná

Výpočet bodové hodnoty porostu dřevin

Krok 1 / Základní bodová hodnota:	9 360 bodů
Krok 2 / Zohlednění vhodnosti a pěstebního stavu:	9 360 bodů
Krok 3 / Zohlednění biologické hodnoty a atraktivita umístění:	1 872 bodů

Hodnota porostu dřevin v Kč pro rok 2022: 1 872 Kč

Kompenzační opatření

Opatření	Body	Kč
Jsou zadána kompenzační opatření v celkové hodnotě 0 Kč		

Výpočet byl proveden pomocí webové kalkulačky dostupné ze stránek Agentury ochrany přírody a krajiny České republiky
<https://ocenovanidrevin.nature.cz/porost-drevin.html>

Ocenění porostu dřevin dle metodiky AOPK ČR

Tento protokol je zpracován na základě metodiky Agentury ochrany přírody a krajiny ČR Oceňování dřevin rostoucích mimo les včetně výpočtu kompenzačních opatření za kácené nebo poškozené dřeviny, Praha, 2017.

Specifikace porostu

14

Keře nízké:	0 m ²
Keře střední a vysoké:	17 m ²
Liány:	0 m ²
Porost stromů - mladý porost:	0 m ²
Porost stromů - porost středního věku:	0 m ²
Porost stromů - dospívající a dospělý porost:	0 m ²
Porost stromů - věkově diferencovaný porost:	0 m ²
Vhodnost:	vhodné
Pěstební stav:	vychovávaný
Biologická hodnota:	nízká
Atraktivita umístění:	méně významná

Výpočet bodové hodnoty porostu dřevin

Krok 1 / Základní bodová hodnota:	8 840 bodů
Krok 2 / Zohlednění vhodnosti a pěstebního stavu:	8 840 bodů
Krok 3 / Zohlednění biologické hodnoty a atraktivita umístění:	1 768 bodů

Hodnota porostu dřevin v Kč pro rok 2022: 1 768 Kč

Kompenzační opatření

Opatření	Body	Kč
Jsou zadána kompenzační opatření v celkové hodnotě 0 Kč		

Výpočet byl proveden pomocí webové kalkulačky dostupné ze stránek Agentury ochrany přírody a krajiny České republiky

<https://ocenovanidrevin.nature.cz/porost-drevin.html>

Ocenění porostu dřevin dle metodiky AOPK ČR

Tento protokol je zpracován na základě metodiky Agentury ochrany přírody a krajiny ČR Oceňování dřevin rostoucích mimo les včetně výpočtu kompenzačních opatření za kácené nebo poškozené dřeviny, Praha, 2017.

Specifikace porostu

16

Keře nízké: 0 m²

Keře střední a vysoké: 9,6 m²

Liány: 0 m²

Porost stromů - mladý porost: 0 m²

Porost stromů - porost středního věku: 0 m²

Porost stromů - dospívající a dospělý porost: 0 m²

Porost stromů - věkově diferencovaný porost: 0 m²

Vhodnost: vhodné

Pěstební stav: vychovávaný

Biologická hodnota: nízká

Atraktivita umístění: méně významná

Výpočet bodové hodnoty porostu dřevin

Krok 1 / Základní bodová hodnota:	4 992 bodů
Krok 2 / Zohlednění vhodnosti a pěstebního stavu:	4 992 bodů
Krok 3 / Zohlednění biologické hodnoty a atraktivita umístění:	998 bodů

Hodnota porostu dřevin v Kč pro rok 2022: 998 Kč

Kompenzační opatření

Opatření	Body	Kč
----------	------	----

Jsou zadána kompenzační opatření v celkové hodnotě 0 Kč

Výpočet byl proveden pomocí webové kalkulačky dostupné ze stránek Agentury ochrany přírody a krajiny České republiky

<https://ocenovanidrevin.nature.cz/porost-drevin.html>

Ocenění porostu dřevin dle metodiky AOPK ČR

Tento protokol je zpracován na základě metodiky Agentury ochrany přírody a krajiny ČR Oceňování dřevin rostoucích mimo les včetně výpočtu kompenzačních opatření za kácené nebo poškozené dřeviny, Praha, 2017.

Specifikace porostu

17

Keře nízké: 0 m²

Keře střední a vysoké: 5 m²

Liány: 0 m²

Porost stromů - mladý porost: 0 m²

Porost stromů - porost středního věku: 0 m²

Porost stromů - dospívající a dospělý porost: 0 m²

Porost stromů - věkově diferencovaný porost: 0 m²

Vhodnost: vhodné

Pěstební stav: vychovávaný

Biologická hodnota: nízká

Atraktivita umístění: méně významná

Výpočet bodové hodnoty porostu dřevin

Krok 1 / Základní bodová hodnota:	2 600 bodů
Krok 2 / Zohlednění vhodnosti a pěstebního stavu:	2 600 bodů
Krok 3 / Zohlednění biologické hodnoty a atraktivita umístění:	520 bodů

Hodnota porostu dřevin v Kč pro rok 2022: 520 Kč

Kompenzační opatření

Opatření	Body	Kč
Jsou zadána kompenzační opatření v celkové hodnotě 0 Kč		

Výpočet byl proveden pomocí webové kalkulačky dostupné ze stránek Agentury ochrany přírody a krajiny České republiky
<https://ocenovanidrevin.nature.cz/porost-drevin.html>

Ocenění porostu dřevin dle metodiky AOPK ČR

Tento protokol je zpracován na základě metodiky Agentury ochrany přírody a krajiny ČR Oceňování dřevin rostoucích mimo les včetně výpočtu kompenzačních opatření za kácené nebo poškozené dřeviny, Praha, 2017.

Specifikace porostu

18

Keře nízké:	0 m ²
Keře střední a vysoké:	11 m ²
Liány:	0 m ²
Porost stromů - mladý porost:	0 m ²
Porost stromů - porost středního věku:	0 m ²
Porost stromů - dospívající a dospělý porost:	0 m ²
Porost stromů - věkově diferencovaný porost:	0 m ²
Vhodnost:	vhodné
Pěstební stav:	vychovávaný
Biologická hodnota:	nízká
Atraktivita umístění:	méně významná

Výpočet bodové hodnoty porostu dřevin

Krok 1 / Základní bodová hodnota:	5 720 bodů
Krok 2 / Zohlednění vhodnosti a pěstebního stavu:	5 720 bodů
Krok 3 / Zohlednění biologické hodnoty a atraktivita umístění:	1 144 bodů

Hodnota porostu dřevin v Kč pro rok 2022: 1 144 Kč

Kompenzační opatření

Opatření	Body	Kč
Jsou zadána kompenzační opatření v celkové hodnotě 0 Kč		

Výpočet byl proveden pomocí webové kalkulačky dostupné ze stránek Agentury ochrany přírody a krajiny České republiky
<https://ocenovanidrevin.nature.cz/porost-drevin.html>

Ocenění porostu dřevin dle metodiky AOPK ČR

Tento protokol je zpracován na základě metodiky Agentury ochrany přírody a krajiny ČR Oceňování dřevin rostoucích mimo les včetně výpočtu kompenzačních opatření za kácené nebo poškozené dřeviny, Praha, 2017.

Specifikace porostu

19

Keře nízké:	0 m ²
Keře střední a vysoké:	29 m ²
Liány:	0 m ²
Porost stromů - mladý porost:	0 m ²
Porost stromů - porost středního věku:	0 m ²
Porost stromů - dospívající a dospělý porost:	0 m ²
Porost stromů - věkově diferencovaný porost:	0 m ²
Vhodnost:	vhodné
Pěstební stav:	vychovávaný
Biologická hodnota:	nízká
Atraktivita umístění:	méně významná

Výpočet bodové hodnoty porostu dřevin

Krok 1 / Základní bodová hodnota:	15 080 bodů
Krok 2 / Zohlednění vhodnosti a pěstebního stavu:	15 080 bodů
Krok 3 / Zohlednění biologické hodnoty a atraktivita umístění:	3 016 bodů

Hodnota porostu dřevin v Kč pro rok 2022: 3 016 Kč

Kompenzační opatření

Opatření	Body	Kč
Jsou zadána kompenzační opatření v celkové hodnotě 0 Kč		

Výpočet byl proveden pomocí webové kalkulačky dostupné ze stránek Agentury ochrany přírody a krajiny České republiky
<https://ocenovanidrevin.nature.cz/porost-drevin.html>

Ocenění porostu dřevin dle metodiky AOPK ČR

Tento protokol je zpracován na základě metodiky Agentury ochrany přírody a krajiny ČR Oceňování dřevin rostoucích mimo les včetně výpočtu kompenzačních opatření za kácené nebo poškozené dřeviny, Praha, 2017.

Specifikace porostu

20

Keře nízké: 0 m²Keře střední a vysoké: 8 m²Liány: 0 m²Porost stromů - mladý porost: 0 m²Porost stromů - porost středního věku: 0 m²Porost stromů - dospívající a dospělý porost: 0 m²Porost stromů - věkově diferencovaný porost: 0 m²

Vhodnost: vhodné

Pěstební stav: vychovávaný

Biologická hodnota: nízká

Atraktivita umístění: méně významná

Výpočet bodové hodnoty porostu dřevin

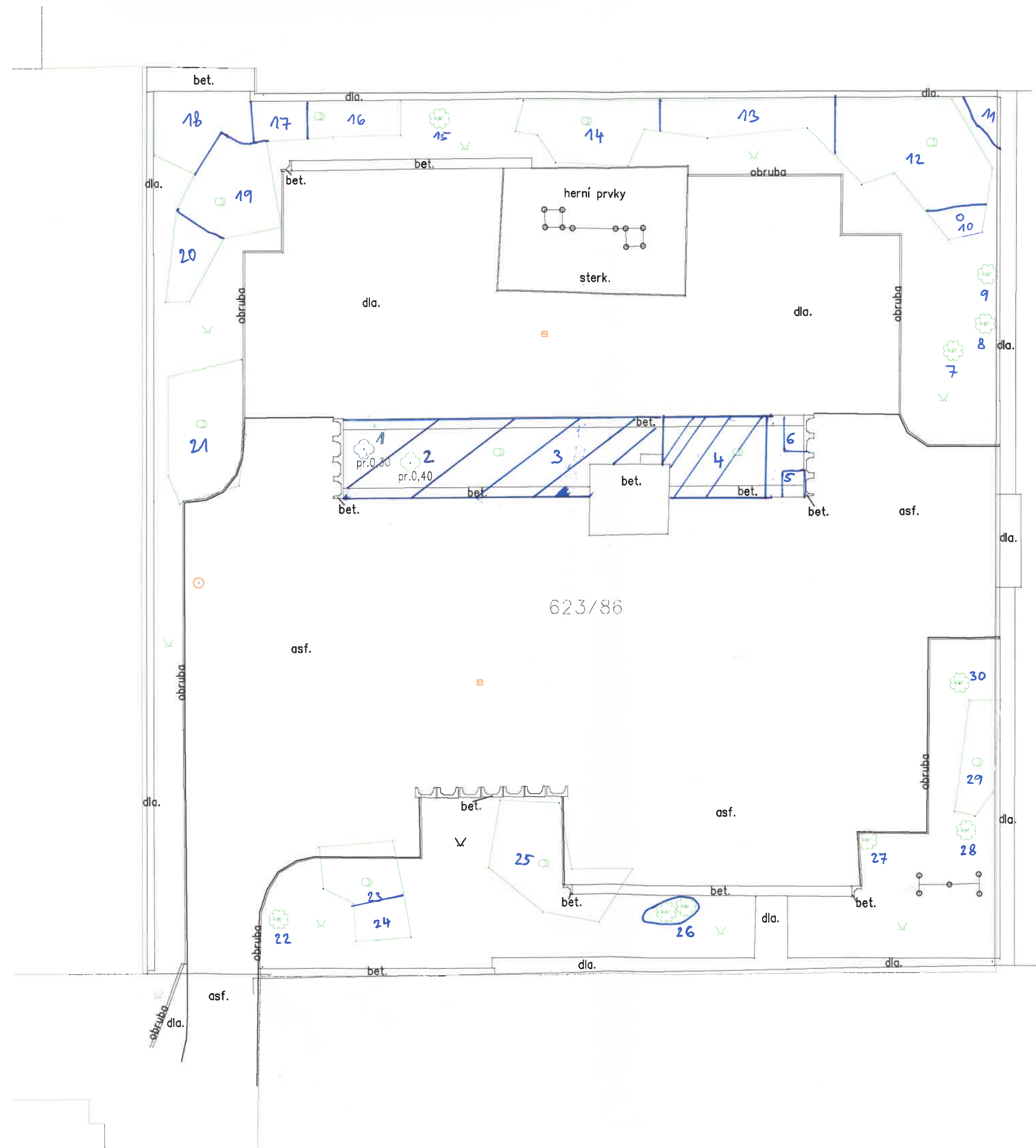
Krok 1 / Základní bodová hodnota:	4 160 bodů
Krok 2 / Zohlednění vhodnosti a pěstebního stavu:	4 160 bodů
Krok 3 / Zohlednění biologické hodnoty a atraktivita umístění:	832 bodů

Hodnota porostu dřevin v Kč pro rok 2022: 832 Kč

Kompenzační opatření

Opatření	Body	Kč
Jsou zadána kompenzační opatření v celkové hodnotě 0 Kč		

Výpočet byl proveden pomocí webové kalkulačky dostupné ze stránek Agentury ochrany přírody a krajiny České republiky
<https://ocenovanidrevin.nature.cz/porost-drevin.html>



st. 4460